

# شاخص روابط خانوادگی

دکتر آدیس کراسکیان

استادیار دانشگاه آزاد اسلامی واحد کرج

## مقدمه

خانواده

اصلی‌ترین نهاد

جامعه و مهم‌ترین الگوی رفتار

اجتماعی است، به طوری که بسیاری از

پژوهش‌های علوم اجتماعی روی این نهاد انجام

گرفته (واسوند هرا<sup>۱</sup> و باساوانتایا<sup>۲</sup>، ۲۰۰۴) و برای ارتقای

سلامت و پیشگیری از بیماری، روی خانواده سرمایه‌گذاری شده

است (دفتر اروپایی سازمان جهانی بهداشت<sup>۳</sup>، ۲۰۰۰)، به علاوه، در

دنیا، امروز نقش خانواده در توسعه اجتماعی قابل چشم‌پوشی نیست (به نقل از

امین‌الرعا، عطاری، نوری، قاسمی، ۱۳۹۰).

بی‌تردید، خانواده و چگونگی روابط میان اعضای آن، به‌ویژه کیفیت ارتباط والدین با فرزندان

در شکل‌گیری شخصیت و رشد اجتماعی، عاطفی و عقلانی فرزندان نقش و اهمیت فراوانی دارد.

برخی از انسان‌شناسان و جامعه‌شناسان از قبیل ژورژداوی<sup>۴</sup>، مک ایوار<sup>۵</sup>، برگس و لاک<sup>۶</sup>، فریزر، ماکس

هورکهایمر<sup>۷</sup> و ... معتقدند محیط خانواده اولین و با دوام‌ترین عامل در رشد و شخصیت افراد یک خانواده است.

خانواده و نفوذ والدین بر فرزندان به جنبه‌های اثری محدود نمی‌شود؛ بلکه در تمام ابعاد وجودی فرد نقش مؤثری

ایفا می‌کند. کودکان از طریق محیط کوچک خانواده با دنیای خارج آشنا می‌شوند. طرز معاشرت و روابط

اجتماعی با دیگران را می‌آموزند و راه و رسم زندگی، اخلاق، فلسفه اجتماعی و آداب و رسوم را فرامی‌گیرند

(محمدی و صادقی، ۱۳۸۸).

مطالعات فراوان نشان می‌دهد که مشکلات رفتاری و انحرافات افراد بیشتر در خانه‌های آنان ریشه

دارد و روابط نامناسب و عملکردهای بد خانوادگی، اعضا را به سوی مشارکت در رفتارهای پرخطر

سوق می‌دهد. از طرف دیگر میزان حمایت و گرمی والدین در کسب سلامتی کودکان مؤثر

است. در حقیقت، سلامت کودکان ترکیبی از سلامت جسمی، فکری، احساسی و

روحی آن‌ها و همچنین سلامت والدین و کیفیت روابط بین والدین و کودکان

می‌باشد (شهرکی ثانوی، نویدیان، انصاری، فرجی شوی، ۱۳۹۰).

با وجود تمام دستاوردهای مهم و چشمگیر خانواده درمانگران، باید

گفت که ظهور علم واقعی درباره روابط خانوادگی، مستلزم به وجود

آمدن روش‌ها و ابزارهایی برای ارزیابی زوج‌ها و خانواده‌هاست.

این‌گونه روش‌ها و ابزارها عناصر اساسی خلق دانش و

کارهای بالینی است. علم به ساختن ابزار سنجش

متکی است. بدون تلاش برای سنجش، ابزاری

برای کاربردی کردن متغیرهای مستقل و

وابسته فرضیه نداریم (ثنایی ذاکر،

۱۳۸۴).

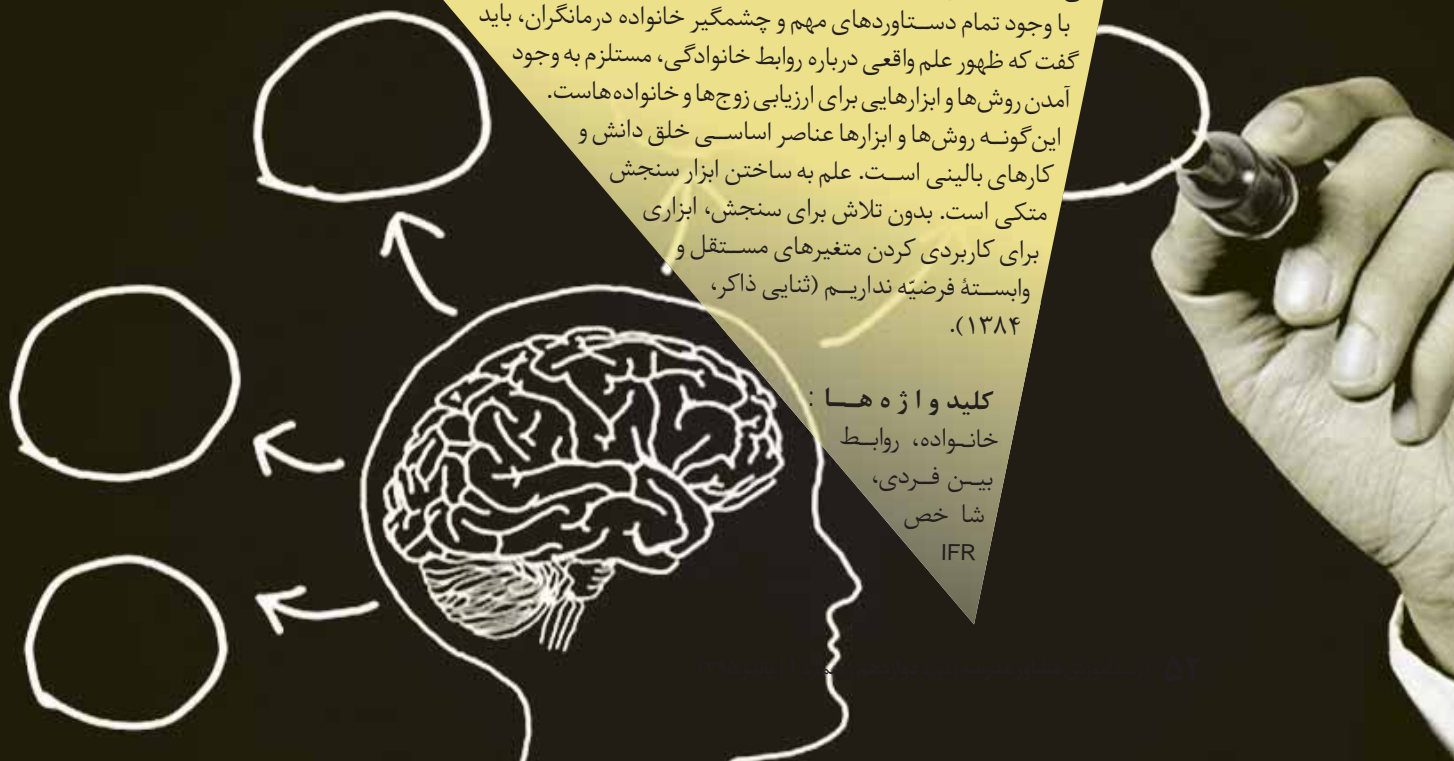
کلید واژه‌ها:

خانواده، روابط

بین فردی،

شاخص

IFR



## ● شاخص روابط خانوادگی (IFR)

شاخص روابط خانوادگی<sup>۸</sup> یک فرم کوتاه و یک ابزار مدادی - کاغذی ۲۵ سؤالی و یک پرسشنامه خود گزارشی است که توسط والتر هادسون<sup>۹</sup> (۱۹۹۷) تدوین شده و بر روی افراد بزرگسال ۱۲ سال به بالا که سواد خواندن و نوشتن دارند ولی اختلال شناختی شدیدی ندارند اجرا می‌گردد.

این شاخص برای اندازه‌گیری شدت و مقدار مشکلاتی که اعضای خانواده در روابط خود با یکدیگر دارند و سنجش میزان مهارت‌های والدین و سطح سلامت خانواده به کار می‌رود. از این شاخص می‌توان در زمینه‌های فردی و یا متمرکز بر خانواده و برنامه‌های مداخلاتی در فواصل زمانی مختلف استفاده نمود. شاخص مزبور دارای ۷ گزینه برای پاسخ‌دهی است و محدودیت زمانی برای پاسخ‌دهی ندارد.

**نحوه نمره‌گذاری:** IFR طیفی از نمرات ۰ تا ۱۰۰ دارد که در آن، نمره کم نشان‌دهنده عدم وجود مشکل و نمره بالا نشان‌دهنده وجود یک مشکل جدی است. دو نمره برش دارد. اولین نمره ۳۰ است. نمرات پایین‌تر از این سطح نشان‌دهنده عدم وجود یک مشکل بالینی مهم و نمرات بالای این سطح حاکی از یک مشکل مهم بالینی است. دومین نمره ۷۰ است که بالاست و نشان‌دهنده این است که اعضای خانواده تنش شدیدی را به دلیل وجود احتمالی انواع استرس و خشونت در میان خود تجربه می‌کنند. این شاخص همیشه باید در کنار سایر داده‌ها و اطلاعات حاصل از اعضای خانواده در نظر گرفته شود. اعتبار<sup>۱۰</sup> این شاخص با استفاده از ضریب آلفای کرونباخ<sup>۱۱</sup> ۰/۹۵ درصد و نشانگر این است که مقیاس از همسانی درونی<sup>۱۲</sup> برخوردار است. خطای استاندارد اندازه‌گیری نیز ۳/۶۵ می‌باشد که حاکی از آن است که این شاخص از دقت اندازه‌گیری نسبتاً دقیقی برخوردار است.

## هنجاریابی در ایران

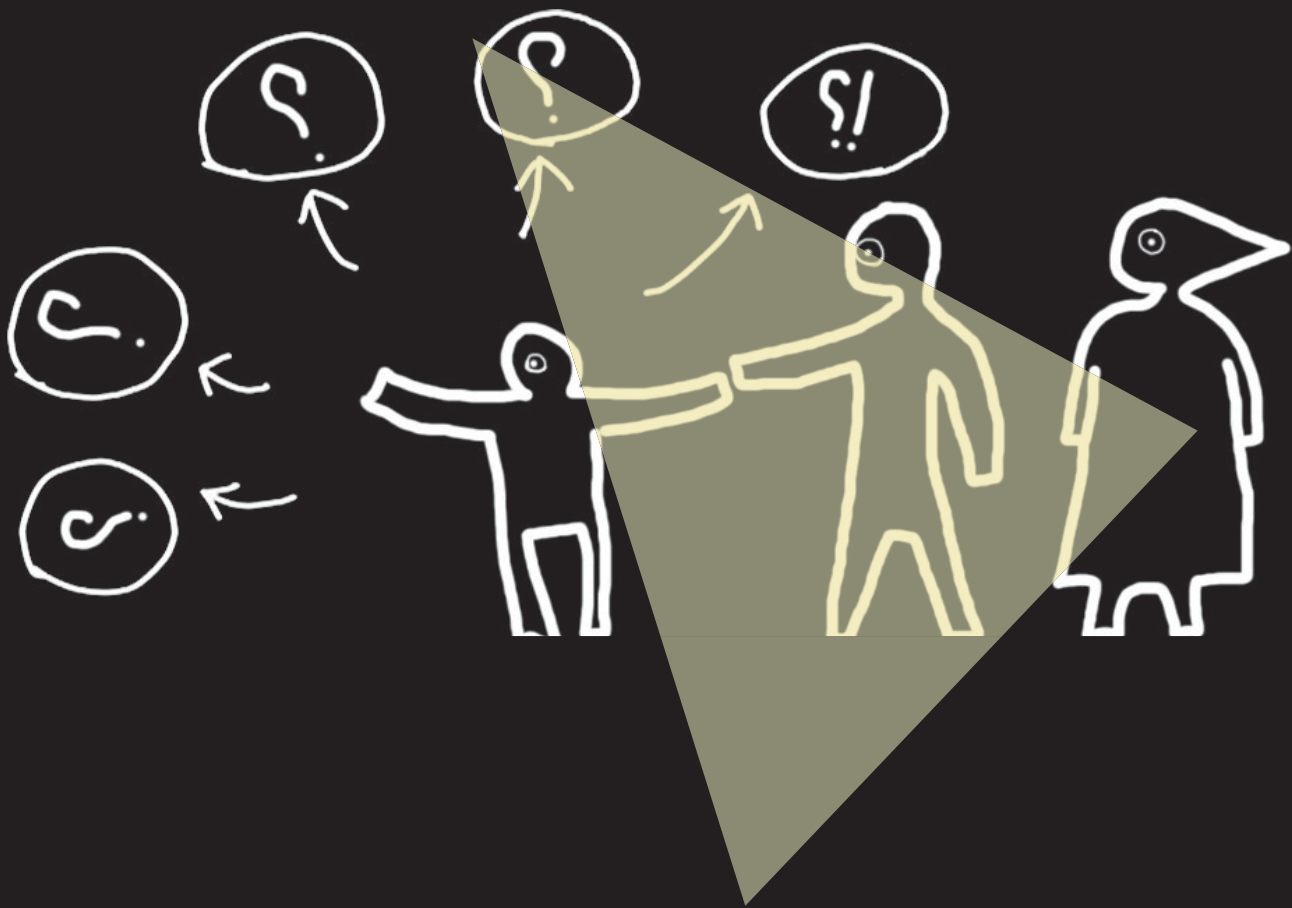
ترکاشوند و کراسکیان موجهمباری (۱۳۹۴) در پژوهش خود به مطالعه ویژگی‌های روان‌سنجی<sup>۱۳</sup> شاخص روابط خانوادگی در جامعه ایرانی پرداخته‌اند. نمونه این پژوهش را ۶۱۸ نفر (۳۰۸ پسر و ۳۱۰ دختر) از دانش‌آموزان دبیرستانی شاغل به تحصیل

## این شاخص برای اندازه‌گیری شدت و مقدار مشکلاتی که اعضای خانواده در روابط خود با یکدیگر دارند و سنجش میزان مهارت‌های والدین و سطح سلامت خانواده به کار می‌رود. از این شاخص می‌توان در زمینه‌های فردی و یا متمرکز بر خانواده و برنامه‌های مداخلاتی در فواصل زمانی مختلف استفاده نمود

در سال تحصیلی ۹۴-۱۳۹۳ در استان البرز تشکیل داده که به روش نمونه‌گیری تصادفی چند مرحله‌ای<sup>۱۴</sup> انتخاب شدند. بررسی روایی سازه<sup>۱۵</sup> از طریق تحلیل عاملی اکتشافی<sup>۱۶</sup> نشان داد که ۳ عامل استخراج شده (درک متقابل خانوادگی، وابستگی خانوادگی، انسجام خانوادگی) بر روی هم ۶۰/۲۹۷ درصد کل واریانس متغیرها را تبیین می‌کند. همچنین برای بررسی روایی همگرا<sup>۱۷</sup> از مقیاس ارزیابی انطباق‌پذیری و همبستگی خانواده<sup>۱۸</sup> استفاده شده است. نتایج نشان داد که بین شاخص روابط خانوادگی و مقیاس ارزیابی انطباق‌پذیری و همبستگی خانواده، در خرده مقیاس‌ها و نمره کل، همبستگی وجود دارد (۰/۰۱ < p). در ضمن برای بررسی اعتبار پرسش‌نامه، همسانی درونی سؤالات با استفاده از روش ضریب آلفای کرونباخ برای کل پرسش‌نامه ۰/۹۳۷ و برای خرده مقیاس‌های درک متقابل، وابستگی و انسجام به ترتیب ۰/۷۱۹، ۰/۷۵۸ و ۰/۹۲۲ برآورد شده است. ضرایب پایایی<sup>۱۹</sup> بازآزمایی<sup>۲۰</sup> با فاصله زمانی یک ماه برای کل ماده‌ها ۰/۷۸۵ و برای خرده مقیاس‌های درک متقابل، وابستگی و انسجام به ترتیب ۰/۶۱۷، ۰/۶۳۴ و ۰/۸۳۲ به دست آمد (۰/۰۱ < P). همچنین نتایج نشان داد که بین میانگین نمره شاخص روابط خانوادگی، و خرده مقیاس‌ها، بین دانش‌آموزان پسر و دختر تفاوت معناداری وجود ندارد (۰/۰۵ > P).

نتایج، معرف ویژگی‌های مطلوب روان‌سنجی شاخص روابط خانوادگی در جامعه ایرانی است. نمونه‌هایی از پرسش‌های شاخص روابط خانوادگی را در زیر می‌بینید.

ردیف	خرده مقیاس	پرسش	همیشه ..... بعضی اوقات ..... هرگز
			۱ ۲ ۳ ۴ ۵ ۶ ۷
۱	انسجام	اعضای خانواده ام واقعاً از یکدیگر مراقبت می‌کنند.	۱ ۲ ۳ ۴ ۵ ۶ ۷
۲	انسجام	من فکر می‌کنم خانواده ام فوق‌العاده است.	۱ ۲ ۳ ۴ ۵ ۶ ۷
۳	درک متقابل	خانواده من روی اعصابم راه می‌روند.	۱ ۲ ۳ ۴ ۵ ۶ ۷
۴	انسجام	من واقعاً از خانواده ام لذت می‌برم.	۱ ۲ ۳ ۴ ۵ ۶ ۷
۵	وابستگی	من واقعاً به خانواده ام وابسته‌ام.	۱ ۲ ۳ ۴ ۵ ۶ ۷
۶	وابستگی	من واقعاً برایم مهم نیست که در کنار خانواده ام باشم.	۱ ۲ ۳ ۴ ۵ ۶ ۷
۷	وابستگی	آرزویم این بود که کاش عضوی از این خانواده نبودم.	۱ ۲ ۳ ۴ ۵ ۶ ۷



#### پی‌نوشت‌ها

#### منابع

۱. امین‌الرعیسا، مهین؛ عطاری، عباس؛ نوری، فریبا؛ و قاسمی، فاطمه. (۱۳۹۰). تجربه زنان بستری در بخش روان پزشکی از روابط خانوادگی - زوجی: یک پژوهش کیفی. *مجله روان‌پزشکی و روان‌شناسی بالینی ایران*. سال هفدهم (شماره ۳، پیاپی ۶۶): ۲۵۵-۲۴۸.
۲. ترکاشوند، فرشته؛ و کراسکیان موجمباری، آدیس. (آبان ماه ۱۳۹۴). تعیین ویژگی‌های روان‌سنجی (روایی، اعتبار و هنجار) شاخص روابط خانوادگی (IFR) در دانش‌آموزان دبیرستانی. اولین همایش ملی مطالعات و تحقیقات نوین در حوزه علوم تربیتی و روان‌شناسی ایران.
۳. ثنائی‌ذاکر، باقر. (۱۳۸۴). کلیات سنجش خانواده و ازدواج. *فصل‌نامه پژوهش‌های مشاوره*. سال چهارم (شماره ۱۴): ۹-۲۴.
۴. شهرکی‌ثانوی، فریبا؛ نویدیان، علی؛ انصاری، علیرضا؛ و فرجی‌شوی، مهدی. (۱۳۹۰). بررسی ارتباط الگوهای ارتباطی خانواده بر کیفیت زندگی نوجوانان. *فصل‌نامه مشاوره و روان‌درمانی خانواده*. سال اول (شماره ۱): ۱۱۴-۱۰۱.
۵. محمدی، اصغر؛ و صادقی، زهرا. (۱۳۸۸). بررسی تأثیر فرزندسالاری بر روابط خانوادگی و خویشاوندی در شهر شیراز. *زن و مطالعات خانواده*. سال دوم (شماره ۵): ۱۵۳-۱۳۱.
6. Hudson, W.W. (1997). *The WALMYR Assessment Scales: Scoring manual*. Tempe, AZ: WALMYR.
1. vasond Hera
2. Basavantapa
3. European Office of the world Health Organization
4. Zhurzhdavy
5. Mc Ivar
6. Burgess & Locke
7. Max Horkheimer
8. Index Of Family Relation (IFR)
9. Walter W. Hudson
10. reliability
11. Cronbach's alpha
12. internal consistency
13. psychometric
14. multi-stage random sampling
15. construct validity
16. exploratory factor analysis (EFA)
17. convergent validity
18. Family Adaptability and cohesion Evaluation Scale (FACES-III)
19. stability
20. test-retest